

Neumark-Nord



Interglaziale Überlebensstrategien des Neandertalers

Neumark-Nord (Sachsen-Anhalt) ist ein einzigartiges Umweltarchiv. Größere Pflanzenreste, Früchte und Samen sowie Überreste selbst kleinster Lebewesen sind hier überliefert. Für das Verständnis unserer Verhaltensentwicklung ein ausgesprochenes Glücksfall: Die Lebensweise von Neandertalern und die Entwicklung ihrer Umwelt vor rund 125.000 Jahren sind nirgends sonst so exakt erschlossen.

Das verdanken wir nicht nur der außerordentlich guten Erhaltung des Fundplatzes, sondern vor allem seiner gründlichen Untersuchung durch ein interdisziplinäres Kooperationsprojekt mit Experten aus aller Welt.

Im Zentrum der Untersuchungen stehen die Befunde zweier ehemaliger Seebecken, Neumark-Nord 1 und 2 (NN-1 und NN-2).

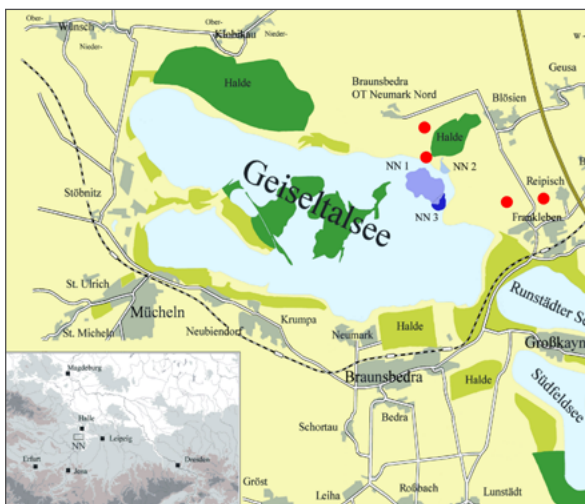
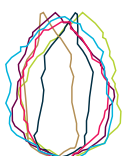


Abb. 1:
Die eemzeitlichen Seebecken
Neumark-Nord 1 und 2 im
Geiseltal bei Halle (rote Punkte:
weitere Beckenstrukturen)
(Karte: RGZM).



Neumark-Nord

Neumark-Nord 1

Die Fundstelle NN-1 wurde auf einer Fläche von rund 24 ha von einer Arbeitsgruppe um Prof. Dr. Dietrich Mania (Friedrich Schiller-Universität Jena) untersucht. Hier wurden über 150 fast vollständige Skelette von Rot- und Damhirschen, mehr als 75 Elefanten und die Reste weiterer Tierarten geborgen. Die Tiere sind hier natürlich verendet. Einige Knochen zeigen jedoch Schnittspuren von Feuersteinmessern – Neandertaler haben hier offenbar Aas verwertet!

Neumark-Nord 2

Schwerpunkt der aktuellen Forschungen in MONREPOS sind die Tierknochen der Fundstelle NN-2, die im Rahmen eines seit 2011 von der DFG geförderten Projekts untersucht werden. Das etwa 1,8 ha große Seebecken NN-2 wurde von 2004-2008 durch ein internationales Gemeinschaftsprojekt ausgegraben. Die zugehörige Summer School lockte Studenten aus aller Welt.

Allein aus der Hauptfundschrift von NN-2 stammen neben 20.000 Steinartefakten fast 120.000 Tierknochen, vor allem von Hirsch, Pferd und Wildrind. Zahlreiche Schnitt- und Schlagspuren dokumentieren die Ernährungsstrategien der Neandertaler. Sie geben auch Aufschluss über die Siedlungs- und Ablagerungsvorgänge am Seeufer. Hier haben sich Neandertaler offenbar ungewöhnlich oft und lange aufgehalten. Laufende Analysen rekonstruieren nun die Landnutzungssysteme der Neandertaler in der warmzeitlichen Seenlandschaft.

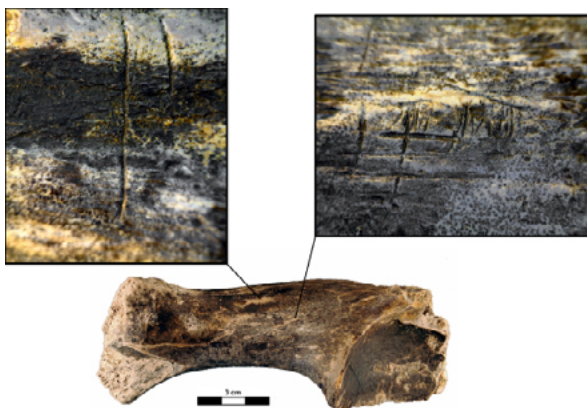
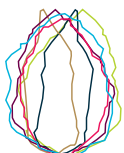


Abb. 2:
Modifikationen der Knochenoberflächen werden mit einem digitalen Mikroskop dokumentiert und ausgewertet. Auf diesem Pferdeknöchel lassen sich zahlreiche Schnittspuren erkennen (Fotos: RGZM).



Neumark-Nord

Literatur:

Britton, K., Gaudzinski-Windheuser, S., Roebroeks, W., Kindler, L., Richards, M.P., 2012. Stable isotope analysis of well-preserved 120,000-year-old herbivore bone collagen from the Middle Palaeolithic site of Neumark-Nord 2, Germany reveals niche separation between bovids and equids. *Palaeogeography, Palaeoclimatology, Palaeoecology* 333-334, 168-177.

Gaudzinski-Windheuser, S., 2012. Neandertaler in Warmzeiten. Zur Archäologie und Ökologie des frühen Menschen in Neumark-Nord. In: H. Meller (Ed.), *Zusammengegraben – Kooperationsprojekte in Sachsen-Anhalt*. Archäologie in Sachsen-Anhalt 16, 13-17.

Gaudzinski-Windheuser, S., Roebroeks, W., 2011. On Neandertal Subsistence in Last Interglacial Forrested environments in Northern Europe. In: N. Conard, J. Richter (Eds.), *Neandertal Lifeways, Subsistence and Technology*. Springer, Dordrecht, 61-71.

Gaudzinski-Windheuser, S., Roebroeks, W., 2014. Neandertal activities in a Last Interglacial lake-landscape: the Neumark-Nord 2 project. In: S. Gaudzinski-Windheuser, W. Roebroeks (Eds.). *Multidisciplinary Studies of the Middle Palaeolithic Record from Neumark-Nord (Germany)*. Volume I. Veröffentlichungen des Landesamtes für Archäologie Sachsen-Anhalt 69, Halle, 241-248.

Kindler, L., Gaudzinski-Windheuser, S., Roebroeks, W., Brühl, E., De Loecker, D., Jagich, A., Laurat, T., 2010. Neumark-Nord. Neandertaler an den Ufern des Geiseltalsees. *Archäologie in Deutschland* 2, 6-11.

Hesse, N., Kindler, L., 2014. Geologie und Genese der quartären Beckenfüllung Neumark-Nord 2 und deren Ausgrabung. In: S. Gaudzinski-Windheuser, W. Roebroeks (Eds.). *Multidisciplinary Studies of the Middle Palaeolithic Record from Neumark-Nord (Germany)*. Volume I. Veröffentlichungen des Landesamtes für Archäologie Sachsen-Anhalt 69, Halle, 13-37.

Kindler, L., Smith, G., Wagner, M., 2014. Introduction to faunal analysis at Neumark-Nord 2. In: S. Gaudzinski-Windheuser, W. Roebroeks (Eds.). *Multidisciplinary Studies of the Middle Palaeolithic Record from Neumark-Nord (Germany)*. Volume I. Veröffentlichungen des Landesamtes für Archäologie Sachsen-Anhalt 69, Halle, 197-209.

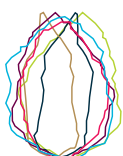
Smith, G., Kindler, L., Roebroeks, W., Gaudzinski-Windheuser, S., 2012. Taphonomy and site formation processes in the Eemian Lakeland of Neumark-Nord: An inquiry into the spatial and temporal resolution of Middle Palaeolithic sites. 2nd ICAZ Taphonomy Working Group, Santander, Spain, 50.

Sier, M.J., Roebroeks, W., Bakels, C.C., Dekkers, M.J., Brühl, E., de Loecker, D., Gaudzinski-Windheuser, S., Hesse, N., Jagich, A., Kindler, L., Kuijper, W.J., Laurat, T., Múcher, H.J., Penkman, K.E.H., Richter, D., van Hinsbergen, D.J.J., 2011. Direct terrestrial-marine correlation demonstrates surprisingly late onset of the last interglacial in central Europe. *Quaternary Research* 75, 213-218.

Kooperationspartner:

Humboldt-Universität Berlin: Prof. Dr. Wolf-Dieter Heinrich, Dr. Gottfried Böhme

Landesamt für Denkmalpflege und Archäologie des Landes Sachsen-Anhalt: Prof. Dr. Harald Meller, Dr. Susanne Friederich



Monrepos

Archäologisches Forschungszentrum und Museum
für menschliche Verhaltensevolution

Schloss Monrepos, D-56567 Neuwied, www.monrepos-rgzm.de
Monrepos ist eine Einrichtung des RGZM. Mitglied der Leibniz Gemeinschaft

Römisch-Germanisches
Zentralmuseum
Forschungsinstitut für
Archäologie

RGZM

Neumark-Nord

Landesamt für Geologie und Bergwesen Sachsen-Anhalt: Dr. Stefan Wansa (Kordinator)

Max-Planck-Institute for Evolutionary Anthropology, Department of Human Evolution: Prof. Dr. Mike Richards, Dr. Daniel Richter

University of Aberdeen (Schottland), Department of Archaeology: Dr. Kate Britton

University of Amsterdam (Niederlande), Department of Physical Geography: Prof. Dr. Herman Mücher

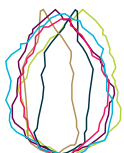
University of Leiden (Niederlande), Faculty of Archaeology: Prof. Dr. Wil Roebroeks, Prof. Dr. Corrie Bakels, Dr. Dimitri De Loecker, Dr. Hans Kamermans, Dr. Wim Kuijper, Adam Jagich M. A., Dr. Mark Sier, Victor Klinkenberg, M. A.

University of Oslo (Norwegen), Physics of Geological Processes: Prof. Dr. Douwe van Hinsbergen

University of Utrecht (Niederlande), Faculty of Geosciences, Paleomagnetic Laboratory: Dr. Mark Dekkers

University of York (England), Department of Chemistry: Dr. Kristy Penkman

Technische Universität Delft (Niederlande), Netherlands Centre for Luminescence Dating: Dr. Jacob Wanninga



Monrepos

Archäologisches Forschungszentrum und Museum
für menschliche Verhaltensevolution

Schloss Monrepos, D-56567 Neuwied, www.monrepos-rgzm.de
Monrepos ist eine Einrichtung des RGZM. Mitglied der Leibniz Gemeinschaft

Römisch-Germanisches
Zentralmuseum
Forschungsinstitut für
Archäologie

R | G | Z | M